

ESPELEOLOGIA

## La Font de l'Abrullador de Chella (València). José J. Jornet Ros, in Memoriam

Josep González i Silvestre<sup>1</sup>

### RESUM

En aquest article es recullen dades històriques, biològiques, i la planimetria inacabada d'aquesta cavitat situada a la localitat valenciana de Chella, que va ser modificada per l'home amb l'objectiu d'aprofitament del seu caudal d'aigua.

**Paraules clau:** Abrullador. Chella.

### LABURPEN

Artikulu honek datu historiko eta biologikoak biltzen ditu, baita Valentziako Chella herrian kokatutako ur barrunbe honen planimetria (bukatu gabea), gizakiak bere ur-emaria aprobetxatzeko helburuarekin aldatu zuena.

**Gako-hitzak:** Udaberria. Chella

### RÉSUMÉ

Cet article rassemble des données historiques et biologiques, ainsi que la planimétrie (inachevée) de cette cavité d'eau située dans la ville valencienne de Chella, qui a été modifiée par l'homme dans le but de tirer parti de son écoulement d'eau.

**Mots-clés:** Source d'eau. Chella

## 1. INTRODUCCIÓ

A l'octubre de l'any 1994, el nostre company i amic José J. Jornet Ros (Pepe Jornet per als amics) va morir en un accident d'espeleologia a l'anomenat Avenc de la Colomera de Pedralba, en caure un bloc enorme de pedra que el va arrossegar en una caiguda lliure d'uns 35 m. (MONTAGUT 1994).

<sup>1</sup>E-mail: alcoiano459@gmail.com



**Figura 1:** *Pepe Jornet en la cova de l'Autopista. Real de Gandia (València).*  
*Autor: J. V. González 07/09/1986*

A més a més de la pèrdua d'un gran amic, el seu traspàs va deixar un gran buit al món espeleològic, esport en el qual va desenvolupar una més que important tasca de tot tipus (cadastre, exploracions de cavitats, topografia etc).

Al seu moment, la seva família va tenir l'amabilitat de facilitar-me tot el seu arxiu, on hi vaig trobar entre d'altres dades, projectes pendents de finalitzar i/o publicar, alguns dels quals els havíem realitzat junts, com la topografia d'aquesta cavitat o d'altres, per exemple de dues cavitats situades a la Font d'En Carròs per anomenar-ne tan sols

algunes.

Malgrat el temps transcorregut i la dificultat de posar en clar anotacions realitzades per ell, intentaré, poc a poc i com a una mena d'homenatge, que aquests projectes vegin la llum, començant amb aquesta cavitat adaptada per l'home davant l'interès per l'aprofitament del caudal d'aigua que surt del seu interior<sup>2</sup>.

## 2. HISTÒRIA

La referència més antiga que ha estat possible localitzar d'aquesta cavitat "Manantial de Brolladors - Manantial

<sup>2</sup>Potser la nomenclatura correcta fos en lloc de cavitat "Mina d'Aigua" o "Alcavor"

<sup>3</sup>Recull de noms amb el que es coneix aquesta surgència.

del Abrullador - El Abrullador - Fuente del Brullador”<sup>3</sup> que es situa al terme municipal de Chella (València) correspon a les observacions de CAVANILLES (1804), interessant treball en el qual fent referència a aquesta localitat escriu:

*.. Siguiendo la Canal como a media legua se encuentra Chella á la derecha del río ...*

*La huerta tiene muy cerca de 2500 hanegadas, que se riegan con las muchas fuentes del término, principalmente con la llamada Brulladór, que pocos años hace era pobre, y hoy forma un riachuelo.*

*Brotaba con fuerza por las grietas que halló naturalmente en las raíces de un cerro calizo, dando claros indicios de hallar obstáculos entre peñas; rozáronlas, ensancharon la raja, y lograron un aumento tan grande, que hoy sale un pie cúbico de agua, ...*

A la GRAN ENCICLOPEDIA DE LA COMUNIDAD VALENCIANA (2005), trobem la nota següent:

*“... Lo más rico de Chella es la huerta que cubre casi la totalidad del llano cuaternario y se riega con agua de numerosas fuentes (Museta, Las Eras, El Hondo) y de un manantial superior llamado el Abrullador, una especie de surgencia cárstica situada al pie de un cerro calizo a unos 2,5 kilómetros al oeste de Chella y del que hizo sus elogios Antonio J. Cavanilles cuando visitó estos parajes a finales del siglo XVIII ...”*

Altres fonts més recents consultades co-

menten ja amb més detalls, que a la font de l’Abrullador (situada a uns 5 quilòmetres de la població) i a meitat del segle XVIII, es va excavar una galeria d’uns 180 m de fondària. Construcció que va estar ampliada i reformada anys després.

Curiosament no apareix cap referència als dos Catàlegs Espeleològics de la Província de València de J. DONAT (1960, 1966), ni tampoc a la GRAN ENCICLOPEDIA DE LA REGIÓN VALENCIANA dels anys 70. I amb data més endarrerida tampoc a l’obra de PUIG I LARRAZ (1896).

### 3. EXPLORACIONS DOCUMENTADES

No tenim constància de cap exploració realitzada en la zona no condicionada d’aquesta cavitat, ni tampoc de cap estudi sobre la seva planimetria.

Potser que es realitzés algun tipus de croquis o plànol en les obres realitzades al segle XVIII o en obres posteriors, però no ha estat possible localitzar cap dada.

Amb data 04/03/2023 es va realitzar una consulta a l’ARXIU DEL REGNE DE VALÈNCIA davant la possibilitat que als seus fons es conservés documentació sobre aquest lloc i les seves obres d’adaptació. El 06/03/2023 em van con-

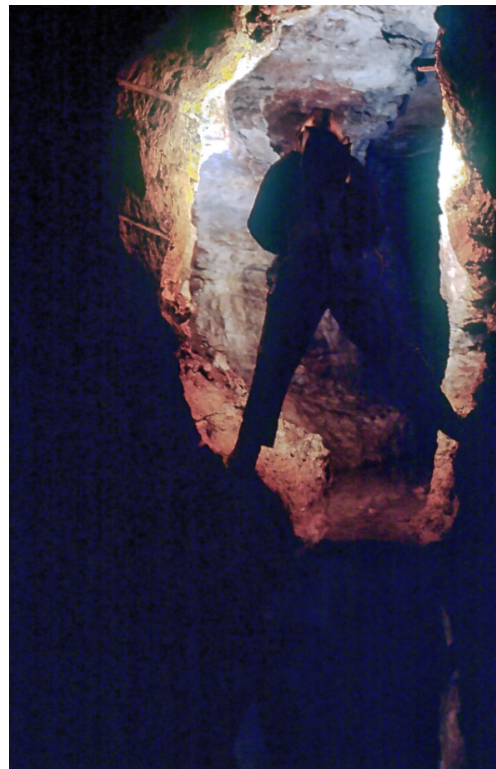
testar que davant totes les dades que conservaven d'aquesta localitat, no hi havia aparegut cap informació relacionada amb la meua recerca.



**Figura 2:** *Entrada a la cavitat.*  
*Autor: J. V. González 1987*

Davant això, tan sols conservo informació de les nostres exploracions, que es van realitzar en les dates següents: El 14/09/1986 M. Cercós; J. V. González; J. J. Jornet & M.Víctor, el 04/10/1986 J. V. González & J.J.Jornet i el 10/08/1987 J. V. González & J. J. Jornet.

A setembre de 1986 es realitza l'exploració de la cavitat, incloent la zona no condicionada per l'home. Si amb les dades al meu abast, la topografia la vàrem realitzar a l'agost de 1987, és més que possible que a l'octubre de 1986 fos quan ens va ser impossible avançar, ja que a les hores el nivell d'aigua superava l'avenc de pocs metres que hi ha a la cavitat.



**Figura 3:** *Galeria zona condicionada.*  
*Autor: J. V. González 1987*

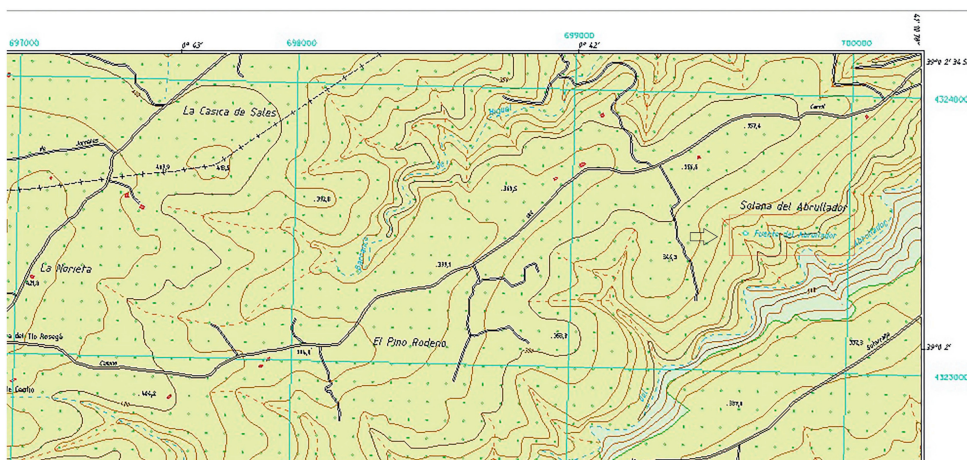


**Figura 4:** *Final de la zona condicionada. Autor: J. V. González 1987*

#### 4. DADES PLANIMETRIA I TOPOGRAFIA

Potser aquesta hagi estat la tasca més complicada de dur a terme. En primer lloc pels anys transcorreguts des de la

presa de dades per a la realització de la topografia (10/08/1987) i en segon lloc, perquè les anotacions les va realitzar el meu amic Pepe Jornet i interpretar algunes coses casi quaranta anys després és com a mínim prou difícil.



**Figura 5:** *Situació del Abrullador. Planol Cadastral 769 2-4, Las Cabezas (Fragment) Escala original 1:10.000*

El que no he pogut localitzar (potser perquè possiblement ho deixaríem per a més endavant i per una cosa o altra mai ho hi arribaríem a finalitzar), són els croquis de la secció longitudinal. Davant això, tan sols hi he pogut plantejar (mitjançant un programa de disseny, que he fet servir també per al plantejament del plànol de planta), un gràfic amb els desnivells entre punts topo-

gràfics; l'alçada de cadascuna d'aquestes estacions s'inclouen al quadrant que acompanyo, on es reflecteixen la resta d'informació obtinguda al seu moment.

Observacions: Es lògic que hi hagi una mínima diferència entre els càlculs originals <sup>4</sup> (figura 6), i els que reflecteix l'AutoCAD LT-2002, amb el que s'han inclòs les dades esmentades.

<b>SECCION EXPLORACIONES SUBTERRANEAS</b>	
<u>CENTRO EXCURSIONISTA VALENCIA</u>	
CAVIDAD : BRULLADOR	SECTOR : G. PRINCIPAL
TERMINO MUN: CHELLA	PARTIDA : SOLANA BRULLADOR
HOJA CATAST: Militar 769	PROVINCIA: VALENCIA
FECHA TOPO : 10-08-87	
TOPOGRAFO: Jose J. Jornet Ros	CORDENADAS DE LA ENTRADA :
AYUDANTES: Jose V. Gonzalez Silvestre	LONGITUD: 29 59' 52"
	LATITUD : 39º 2' 14"
	ALTITUD : 270 m
VALORES ESPELEOMETRICOS. :	
RECORRIDO MAXIMO. :	300.55 metros.
RECORRIDO PLANTA. :	295.58 metros.
DESNIVEL MAXIMO. :	-3.78 metros.

**Figura 6:** *Brullador. Fitxa de dades topogràfiques. Autor: J. J. Jornet*

Pel que fa a la graella (taula 1), hi apareixien un parell d'incògnites. És a dir, les dues mides que surten a la dreta dels graus d'inclinació dels poligonals, seguint el model normalitzat que en aquell

moment fèiem servir per a la presa de dades en la SES del C.E.de València, he considerat que la primera columna correspon a les altures i la segona a les amplàries.

---

<sup>4</sup>Escaneig de l'inici del primer full de les dades topogràfiques que sobre aquesta cavitat conservava Pepe Jornet (la resta són fulls escrits a mà). Potser intentava passar aquestes dades amb una mena de programa informàtic per a topografia. Per l'any podria ser un ordinador amb llenguatge MSX2

Punts	Distància (m)	Graus	Inclin. <sup>o</sup>	Alt. (m)	Ampl. (m)	P. Horitz. (m)
0 - 1	5,70	120 <sup>o</sup>	-5	2,00	0,60	5,68
1 - 2	2,90	150 <sup>o</sup>	-20	3,50	1,05	2,73
2 - 3	8,30	198 <sup>o</sup>	-10	2,25	1,00	8,17
3 - 4	5,00	210 <sup>o</sup>	-10	2,25	0,80	4,92
4 - 5	3,70	145 <sup>o</sup>	5	3,00	0,60	3,69
5 - 6	6,50	188 <sup>o</sup>	0	1,90	1,10	6,50
6 - 7	3,40	205 <sup>o</sup>	-10	2,00	0,70	3,35
7 - 8	13,20	122 <sup>o</sup>	-5	2,00	1,00	13,15
8 - 9	2,60	68 <sup>o</sup>	-20	2,00	0,70	2,44
9 - 10	3,00	75 <sup>o</sup>	-12	1,75	0,70	2,93
10 - 11	7,80	107 <sup>o</sup>	0	1,75	0,50	7,80
11 - 12	2,25	155 <sup>o</sup>	20	1 al Pou		2,13
12	Pou de 3,4 m					
12 - 13	3,50	74 <sup>o</sup>	25	1,15	1,20	3,18
13 - 14	5,00	65 <sup>o</sup>	10	2,50	0,40	4,97
14 - 15	7,00	55 <sup>o</sup>	0	2,50	0,60	7,00
15 - 16	8,50	138 <sup>o</sup>	-2	3,50	0,60	8,49
16 - 17	6,40	112 <sup>o</sup>	-2	1,50	0,50	6,40
17 - 18	11,00	95 <sup>o</sup>	-13	1,60	2+B?	10,72
18 - 19	4,20	125 <sup>o</sup>	0	2,00	1,80	4,20
19 - 20	8,80	67 <sup>o</sup>	0	1,60	2,00	8,80
20 - 21	4,00	148 <sup>o</sup>	0	1,60	6+Bob?	4,00
21 - 22	5,70	190 <sup>o</sup>	0	1,30	4,50	5,70
22 - 23	11,60	157 <sup>o</sup>	0	1,80	4,00	11,60
23 - 24	11,20	195 <sup>o</sup>	0	3,50	3,00	11,20
24 - 25	13,50	163 <sup>o</sup>	0	2,50	2,50	13,50
25 - 26	17,50	169 <sup>o</sup>	0	2,00	2,00	17,50
26 - 27	2,50	130 <sup>o</sup>	0		2,00	2,50
Desvio	10,50	22 <sup>o</sup>	0			10,50
27 - 28	10,50	130 <sup>o</sup>	0	3,50	1,80	10,50
28 - 29	23,50	161 <sup>o</sup>	-1	2,50	2,00	23,50
29 - 30	9,30	134 <sup>o</sup>	-1	2,50	2,00	9,30
30 - 31	13,50	100 <sup>o</sup>	0	3,00	2,00	13,50
31 - 32	8,60	219 <sup>o</sup>	0	1,60	2,50	8,60
32 - 33	7,80	200 <sup>o</sup>	0	1,20	2,50	7,80

*Segueix a la pàgina següent*

Punts	Distància (m)	Graus	Inclin. <sup>o</sup>	Alt. (m)	Ampl. (m)	P. Horitz. (m)
33 - 34	28,50	170 <sup>o</sup>	0			28,50
34 - 35	11,30	137 <sup>o</sup>	0	1,80	1,80	11,3
Valors espeleomètrics s/Dades obtingudes en Autocad						
Suma de les distàncies entre poligonals - Planta					308,25 m	
Suma projecció horitzontal distàncies - Planta*					306,75 m	
Distància poligonal en línia recta Punts 0 - 35					231,10 m	
Desnivell màxim - Des de Punt 0					-6,73 m	
Desnivell màxim - Des de Punt 35					-3,20 m	

**Taula 1:** Dades topogràfiques. Manantial de Brolladors- Brullador . El Brullador Data.10/08/1987. J. J. Jornet & J. V. González Silvestre

## 5. DADES FAUNÍSTIQUES

Resultats de les observacions i mostres realitzats per nosaltres en les nostres exploracions (GONZÁLEZ, 2015, 2017).

En bona lògica hi caldria realitzar un estudi més a fons de la fauna que es desenvolupa al seu interior, tasca que potser donaria resultats força interessants.

Ordre *Chiroptera*

*Rhinolophus* sp.

14/09/1986. 2 exemplars. 04/10/1986. 2 exemplars. J.V.González & J.J.Jornet legs.

Ordre *Isòpoda*

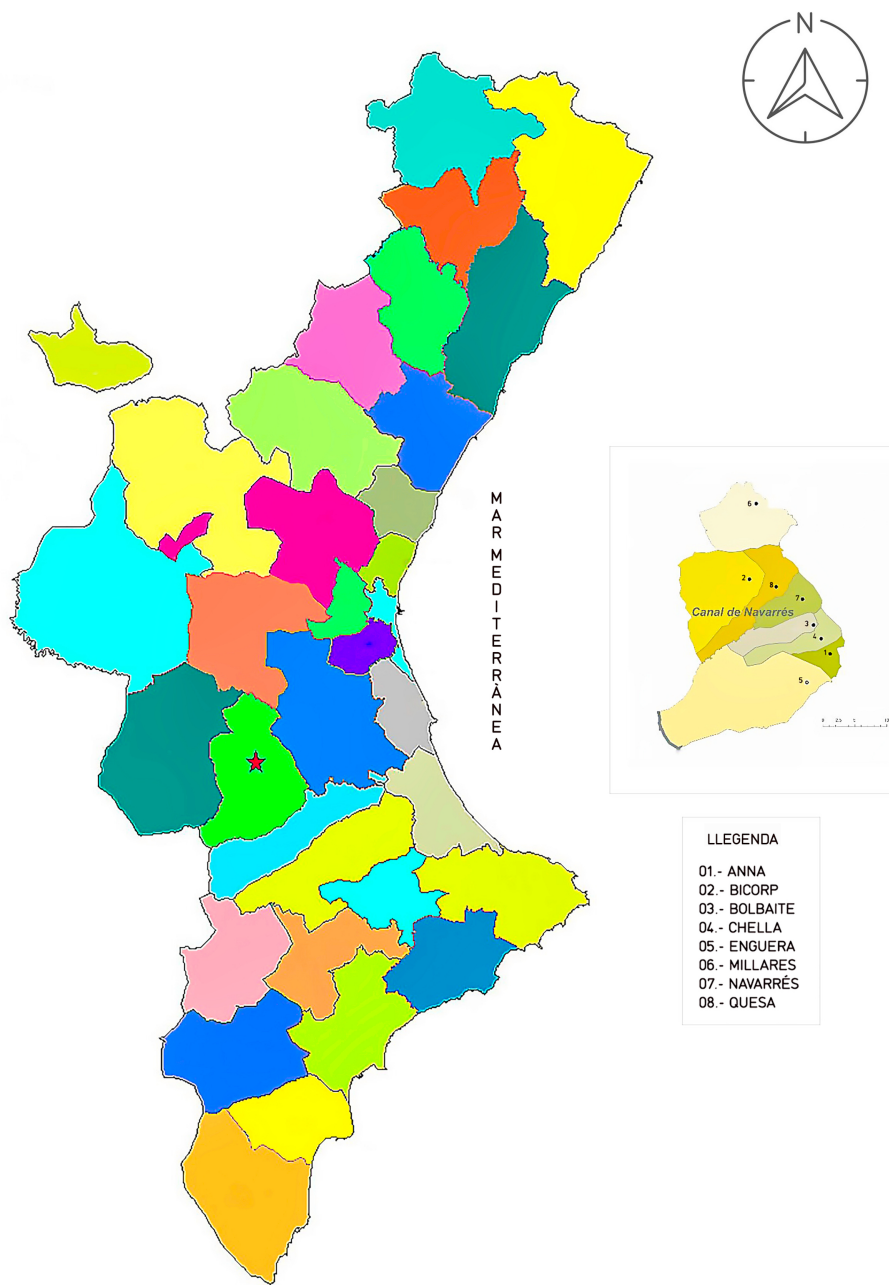
*Cordioniscus stebbingi* (Patience, 1907) 04/10/1986. J.V.González & J.J.Jornet legs. 4 mascles, 1 femella.

Espècie endèmica de l'est peninsular, malgrat que la seva distribució ha estat ampliada a tot arreu per l'acció de l'home.

## 6. AGRAÏMENTS

Arxiu del Regne de València. València. Hereus de José J. Jornet Ros





**Figura 7:** Mapa amb situació de la comarca de la Canal de Navarrés i les poblacions que la integren. Original Montxo Vicente i Sempere. Sota llicència d'us lliure Creative Commons.

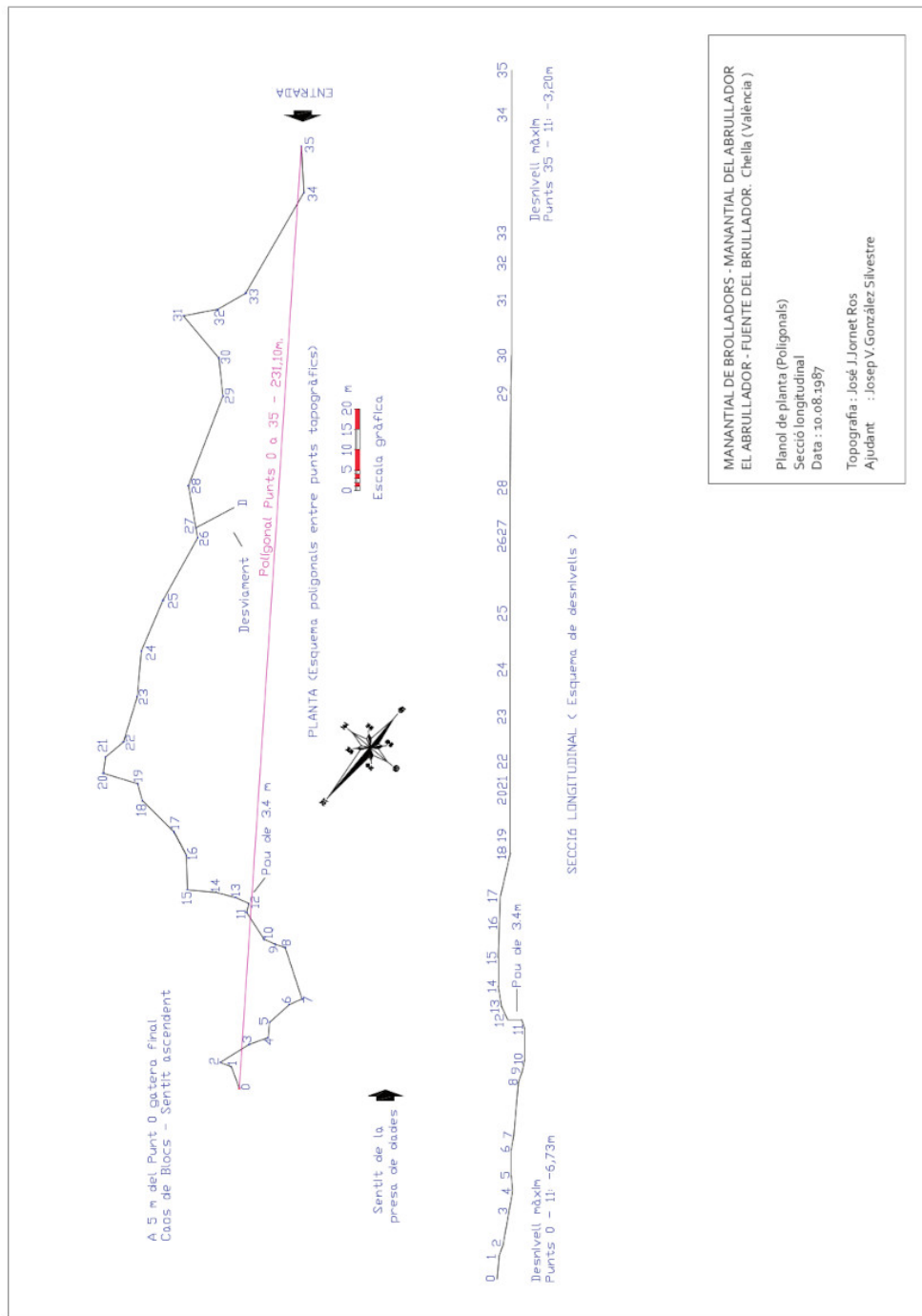
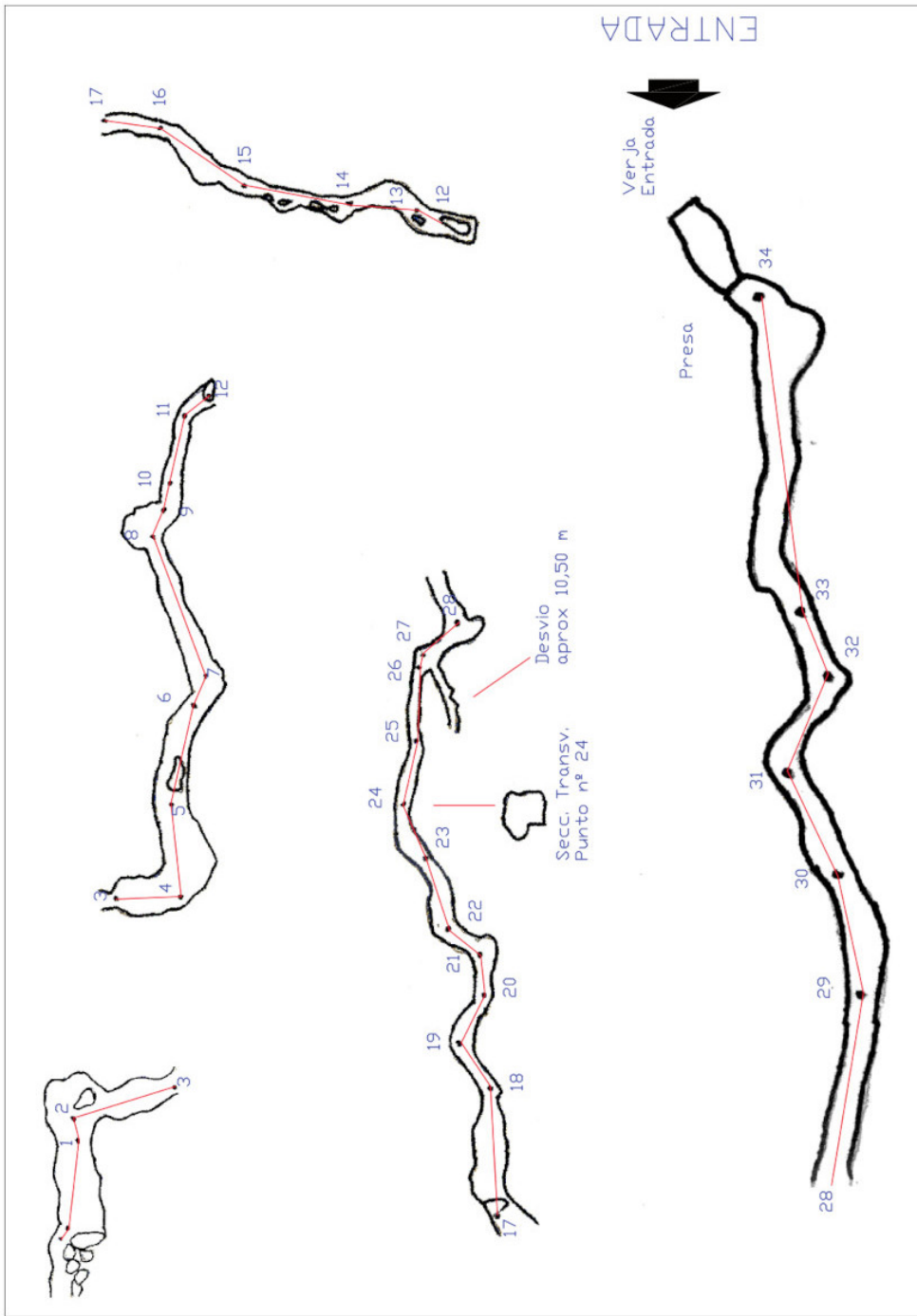


Figura 8: Brullador. Plànol de planta.



**Figura 9:** *Brullador. Plànol de planta.*

## 7. BIBLIOGRAFIA

- CAVANILLES I PALOP, ANTONIO JOSÉ (1795-1797). Observaciones sobre la historia natural, geografía, agricultura, población y frutos del Reyno de Valencia.
- DONAT ZOPO, JOSÉ (1960). *Catálogo de simas y cavernas de la provincia de València*. Grupo Espeleológico Vilanova y Piera. Diputación Provincial de València. 110 págs.
- DONAT ZOPO, JOSÉ (1966) *Catálogo Espeleológico de la Provincia de València*. Memorias del Instituto Geológico y Minero de España. Tomo LXVII. Madrid. 186 págs.
- GONZÁLEZ SILVESTRE J.V. (2015) *Memorias del Inframundo*. Bioespeleología I. Gota a Gota nº 7: 1-13. Grupo de Espeleología de Villacarrillo. GEV (Ed)
- GONZÁLEZ SILVESTRE, J.V. (2017) *Memorias del Inframundo*. Bioespeleología II. Gota a Gota nº 13: 40-47. Grupo de Espeleología de Villacarrillo GEV.Ed.
- MONTAGUD VICENT (1994). *Un monitor del Centre Excursionista muere al caer a una sima de 35 metros en Pedralba*. SUCESOS. Levante-EMV. València.17/10/1994<sup>5</sup>
- PUIG Y LARRAZ GABRIEL (1896) *Catálogo Geográfico y Geológico de las Cavidades Naturales y Minas Primordiales de España*. Establecimiento Tipográfico de Fortanet. Madrid. 153 págs.
- VV. AA. (1972) Gran Enciclopedia de la Región Valenciana. 12 Vols. València.
- VV.AA (2005) Gran Enciclopèdia de la Comunidad Valenciana. Ed. Premsa Valenciana. València.17 Vols.

### Cartografia

Cartografia Oficial de la Comunitat Valenciana. Institut Cartogràfic Valencià. GVA. Província de València. 1:10000 – Full 769 2-4 Las Cabezadas.

---

<sup>5</sup>Hi ha constància que aquesta notícia va estar reflectida entre altres i amb la mateixa data als següents diaris: Canarias, Diario de Las Palmas, Diario de Avisos (Sta Cruz de la Palma), La Opinión – El Correo de Zamora i Información d’Alacant.