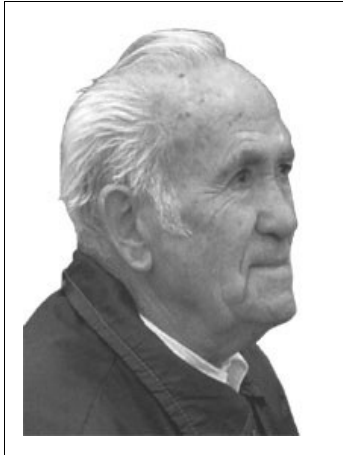


IN MEMORIAM – ANGEL MARTÍNEZ HUALDE



Nasqué a Valtierra (Navarra), el dia 31 de maig de l'any 1915. A l'edat de 5 anys es traslladà amb els seus pares a Santa Coloma de Gramenet, cursant l'ensenyament primari a l'Estudi Nou de la Sra. Maria i el Sr. Manent. Als 14 anys es posà a treballar a l'adoberia de Narcís Font , acudint els vespres a l'escola de la denominada Casa del Pueblo on se li desvetllà una veritable afecció per la lectura.

Cap el 1954 ingressà al Centre Excursionista Puigcastellar; allà reprené una nova etapa cultural al integrar-se al Grup Arqueològic del CEP, prenent part en el netejament del poblat ibèric del turó Puig Castellar. Això el va conduir a estudiar pels seus mitjans Història antiga i Arqueologia per treballar amb coneixement de causa. A l'estiu del 1957 dirigeix una etapa d'excavació del poblat, en el qual es posen al descobert les cambres del sector septentrional; treballs que són supervisats tècnicament pel professor J. de C. Serra Ràfols. El 1966 l'Institut d'Estudis Catalans publicà la memòria de les excavacions; aquesta és enviada a Mèxic on residia exiliat, el mestre de l'arqueologia catalana: Pere Bosch Gimpera, del qual rep la seva felicitació.

Àngel Martínez ha estat un home de gran activitat en els treballs arqueològics de la localitat. Les seves aportacions foren:

1958. Notícia d'un fons de cabana als carrers Mn Camil Rosell i Alella

1959. La deessa cartaginesa Tanit al poblat del Puig Castellar

1960. L'ús de la fona pels ibers de Puig Castellar

1961. La fíbula, precursora de l'agulla imperdible

1962. Els possibles terrenys de conreu dels moradors de Puig Castellar

1962. Un original estampillat romà

1963. Referència de l'època ibero-romana a Santa Coloma de Gramenet (col·laboració amb Genís Ibáñez). Troballa d'una nova destrala neolítica

1964. Nou fons de cabana a la zona urbana de Santa Coloma

1965. Catàleg arqueològic del Puig Castellar

1968. La relació del món ibèric amb Can Butinyà

1970. Excavació d'un nou habitacle al Puig Castellar

1983. Sitges ibero-romanes a la base oriental del Puig Castellar (en col·laboració amb Genís Ibáñez). Troballa d'una altra destrala de pedra polida a Santa Coloma

1983. Consideracions en torn al final del poblament ibèric de Puig Castellar (en col·laboració amb Joan Vicente)

1985. A propòsit del poblament ibèric de Puig Castellar i el seu entorn

1986 Carta arqueològica dels terrenys de la Clínica Mental

1992. Edició del seu llibre: "El culte Solar"

2001. Edició del llibre: "Els ibers de Puig Castellar" (en col·laboració amb Joan Vicente)

2001-2002. La tasca de conservació del poblament ibèric de Puig Castellar va ser valorada per l'Institut d'Estudis Catalans, lliurant en l'obertura de l'any acadèmic, un pergami de reconeixement de la tasca realitzada, a l'Àngel Martínez, Joan Vicente i Genís Ibáñez

Finalment, l'Àngel Martínez, moria el 7 de desembre de l'any 2006 als 90 anys d'edat, després d'una vida activa en pro del coneixement arqueològic de Santa Coloma.